

L'ESSENTIEL 2023

FÉDÉRATION DE CHARITÉ CARITAS ALSACE



ÉDITO DU PRÉSIDENT

Dans un monde marqué par les mobilités choisies ou subies, notre association est un corps en mouvement. Nous allons vers les personnes en précarité, nous accueillons les hommes et les femmes qui se présentent à nous en étant à leur écoute, en restant en veille afin d'entendre les appels de détresse, les demandes d'aide et demeurer vigilant à ne pas devenir statique. Année après année, des projets voient le jour. En 2023, pour la deuxième année consécutive, Caritas Alsace constate une hausse très importante de ses activités de l'ordre de 20%. Nous avons inauguré l'épicerie sociale de Strasbourg Neuhof, la boutique Caribout'chou de Mulhouse et accompagné 383 enfants dans leur scolarité cette année. Je pourrais multiplier les exemples du foisonnement d'initiatives qui fleurissent dans chacun de nos pôles d'activités caritatives. Cette croissance de notre activité est le signe que la pauvreté s'est accentuée : pauvreté absolue des familles en exil, des gens de la rue, des personnes en prison, des mamans sans ressource, des étudiants précaires, des retraités isolés... Dans une société et un monde qui se fracturent et s'individualisent, notre réponse et notre ouverture aux autres ne faiblissent pas, en Alsace comme à l'international, en témoignent les 418 nouveaux bénévoles qui ont rejoint Caritas Alsace cette année. Je saisis cette occasion de pour remercier l'ensemble des bénévoles, salariés, donateurs, donatrices,

La « Fédération de Charité Caritas Alsace » fédère, rassemble et coordonne les actions sociales, médico-sociales, sanitaires et caritatives du diocèse de Strasbourg. Elle gère des établissements à travers toute l'Alsace, qui sont financés par des partenaires publics.

« Caritas Alsace réseau Secours Catholique » est la branche caritative de la « Fédération de Charité Caritas Alsace ». « Caritas Alsace réseau Secours Catholique » s'appuie sur un maillage de 98 équipes et 1 973 bénévoles, qui aident des personnes en situation de précarité, le plus souvent orientées par des travailleurs sociaux. Les dons et legs réalisés en faveur de « Caritas Alsace réseau Secours Catholique » sont exclusivement destinés aux actions menées par « Caritas Alsace réseau Secours Catholique ».

partenaires et collectivités qui soutiennent et financent les projets auxquels nous pouvons toutes et tous être confrontés. Chacun, chacune –à sa manière- nous faisons reculer le désert de la précarité pour faire germer l'espérance dans les cœurs et inventer un monde nouveau. Ensemble, continuons à être des acteurs de terrain avec créativité, courage et détermination ! Merci à toutes et à tous !

 **Gilles Reithinger**
Président de la Fédération de Charité Caritas Alsace

LE RÉSEAU CARITAS ALSACE



STRASBOURG

- Permanence de l'Arc en Ciel
- Le « 30 » : Maison d'accueil à la sortie de prison pour un accompagnement à la réinsertion
- Maison d'arrêt de Strasbourg : accueil des familles, écrivains publics, indigence
- La Mezzanine : LAEP, espace d'accueil enfants-parents de la Maison d'arrêt
- Espace d'accueil du Neuhof
- Perm'Campus
- Maraudes
- La Caravelle : épicerie solidaire de Cronenbourg
- Maison Saint-Ignace : épicerie solidaire du Neuhof

COLMAR

- Espace d'accueil Saint-Vincent
- Espace d'accueil Saint-Martin
- La Boîte à savon : boutique de produits d'hygiène et d'entretien
- Espace Ozanam : lieu d'accueil multi-activités

MULHOUSE

- Permanence Caritas Drouot
- Espace d'accueil Saint-Luc
- Marché solidaire des Collines
- Perm'Campus
- Centre pénitentiaire de Mulhouse-Lutterbach : accueil des familles
- Cari'Boutchou : lieu d'accueil parent-bébé

CARITAS ALSACE

Fondée en 1903 par Monseigneur Paul Müller-Simonis, Caritas Alsace réseau Secours Catholique est une entité de la Fédération de Charité, de statut associatif et reconnue mission d'utilité publique.

Caritas Alsace représente le Secours Catholique en Alsace et travaille sous convention avec lui. A travers le Secours Catholique, Caritas Alsace est membre de Caritas Internationalis, le premier réseau de solidarité mondial, présent dans 165 pays.

SES MISSIONS

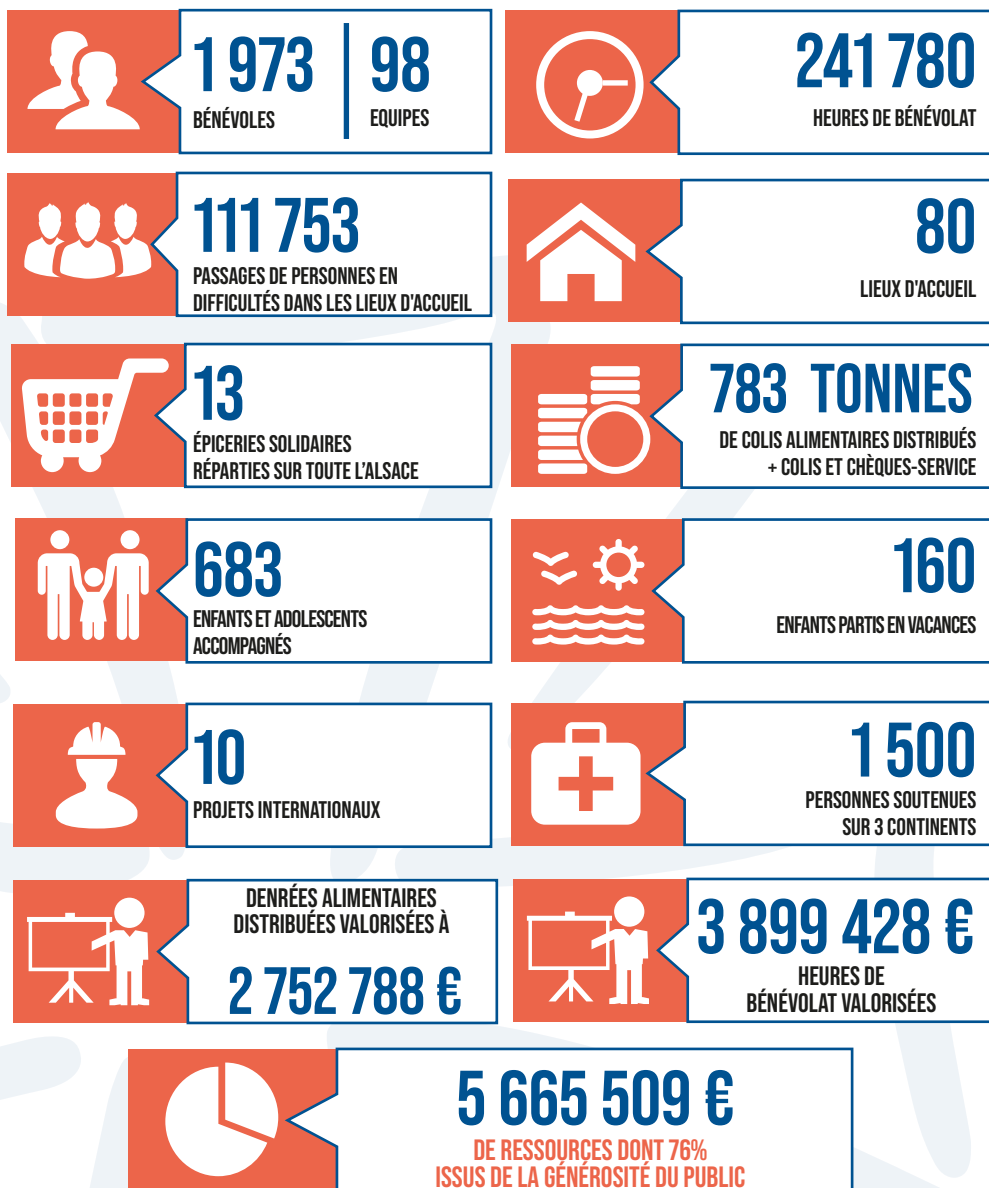
Faire rayonner la Charité chrétienne par la mise en œuvre d'une solidarité concrète entre tous, en France et dans le monde.

Apporter, partout où le besoin s'en fera sentir, à l'exclusion de tout particularisme national ou confessionnel, tout secours ou toute aide directe ou indirecte, morale ou matérielle, quelles que soient les options philosophiques ou religieuses des bénéficiaires.

SES GRANDS PÔLES D'ACTIVITÉ

- ▶ SOLIDARITÉS FAMILIALES
- ▶ ALIMENTATION
- ▶ MONDE CARCÉRAL
- ▶ DÉVELOPPEMENT DES COMPÉTENCES ET INSERTION
- ▶ SOLIDARITÉ INTERNATIONALE
- ▶ SPIRITUALITÉ
- ▶ ENGAGEMENT
- ▶ JEUNES

CARITAS ALSACE EN CHIFFRE



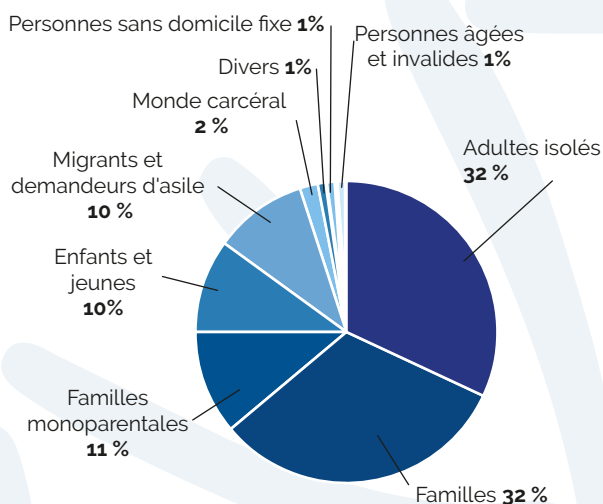
Transparence et contrôles

Les informations présentées sont issues du rapport annuel et des états financiers de 2022. Les comptes annuels, incluant le compte d'emploi des ressources, sont certifiés par le Commissaire aux Comptes. Vous pouvez consulter notre rapport d'activité sur : www.caritas-alsace.org ou l'obtenir sur simple demande à Caritas Alsace Réseau Secours Catholique - 5 rue St Léon - 67082 Strasbourg

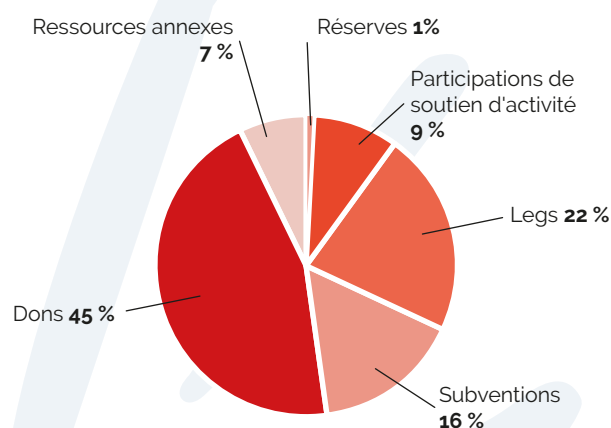
Le Comité de la Charte du « Don en confiance » est une association qui exerce la mission de contrôle de l'appel à la générosité du public. Il élabore des règles de déontologie, octroie un label « Don en confiance » aux organisations d'intérêt général volontaires et effectue un contrôle continu et indépendant des engagements auxquels elles souscrivent. Ceux-ci sont basés sur des principes de respect du donateur, de transparence, de recherche d'efficacité, de probité et désintéressement, couvrant trois domaines : la gouvernance, la gestion et la communication. En novembre 2021, le Don en confiance a accordé ce label à la Fédération de Charité Caritas Alsace Réseau Secours Catholique.

LE BILAN FINANCIER DE CARITAS ALSACE

EMPLOI DES AIDES FINANCIÈRES PAR TYPE DE PAUVRETÉ

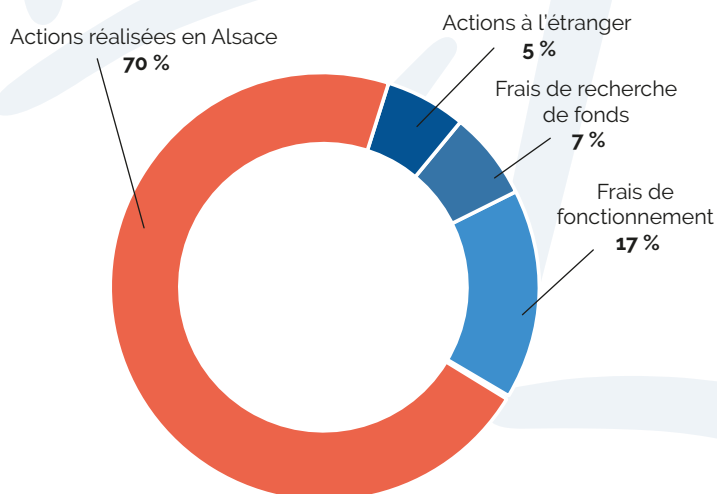


ORIGINE DES RESSOURCES 2023 APRÈS RETRAITEMENT * : 4 761 085 €

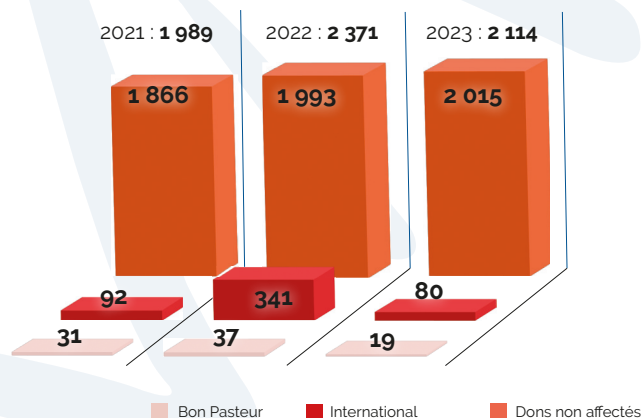


*A la suite de la réforme comptable, les legs sont désormais constatés en compte de résultat, un traitement est réalisé sur les produits afin de constater la ressource nette des charges afférentes

EMPLOIS DES RESSOURCES DE LA GÉNÉROSITÉ DU PUBLIC



ÉVOLUTION DES DONS DE 2021 À 2023 (EN MILLIERS D'EUROS)



BILAN FINANCIER

Le compte de résultat de Caritas Alsace fait apparaître 5 665 509 € de produits pour 5 574 839 € de charges soit un résultat positif de 90 670 €. Le compte de résultat séparé d'Air et Vie fait apparaître 136 862 € de produits pour 410 327 € de charges soit un déficit de 273 465 € partiellement compensé par le bon résultat de Caritas Alsace. Il sera donc fait appel aux réserves financières de Caritas Alsace à hauteur de 182 794 € pour couvrir entièrement le déficit d'Air et Vie.

L'origine des ressources (hors Air et Vie)

Les dons collectés ont atteint 2 114 443 € dont 80 055 € au profit du fonds dédié aux actions internationales ; ils constituent la ressource principale de Caritas Alsace cette année (45%). Les legs ont été réalisés cette année à hauteur de 1 040 708 € et constituent la 2^{ème} ressource de Caritas Alsace (22%). Les subventions s'élèvent à 775 643 € (16%) en légère augmentation par rapport à 2022 traduisant l'intérêt des Collectivités et des Institutions pour nos activités. Les participations de soutien et d'activités participent pour 9% de nos produits soient 450 874 €. Les ressources annexes se montent quant à elles à 309 518 (7%) et comprennent des ressources diverses tels des avantages en nature, la quote-part annuelle des subventions d'investissement, la facturation des journées vers l'administration pénitentiaire et les remboursements pour les contrats aidés et chômage partiel. L'appel aux réserves d'un montant de 69 899 € représente environ 1% de nos ressources et traduit la reprise de provisions passées les années précédentes pour risques et charges et de fonds dédiés.

Au-delà des ressources prises en compte dans la comptabilité, il convient d'ajouter les nombreux apports en nature. Les 241 780 heures de travail réalisées par les 1 973 bénévoles sont valorisées selon les méthodes communes aux ONG à 3 899 428 €. Les 783 tonnes de denrées alimentaires fournies par les banques alimentaires des deux départements sont quant à elles valorisées à 2 752 788 €.

L'emploi des ressources (hors Air et Vie)

L'emploi des ressources se répartit entre les « missions Alsace » 3 249 092 € (70%), les frais de fonctionnement 777 412 € (17%), la recherche de fonds 339 926 (7%), les missions à l'étranger 235 294 € (5%) et l'éveil à la solidarité 68 192 € (un peu plus de 1%) pour un total de 4 670 414 € correspondant à l'ensemble des charges constatées.

S'y ajoute le comblement du déficit d'Air et Vie évoqué dans l'introduction.

Les missions réalisées en Alsace recouvrent l'ensemble des activités des pôles, des permanences, des équipes locales et des épicerie sociales, telles que décrites plus loin dans le rapport. Elles intègrent donc les aides matérielles et financières ainsi que les moyens mis en œuvre telle l'animation des équipes de bénévoles ou la mise à disposition de locaux (permanences, épicerie solidaires, etc.).

Les charges (hors Air et Vie)

Les charges sont en hausse à 4 670 414 € après neutralisation des écritures sur legs (4 491 205 € en 2022) Cette hausse provient de l'inflation, de l'ajustement des salaires au marché de l'emploi et des nouveaux projets.

Les secours et aides financières versées aux personnes accueillies et aux associations caritatives que nous soutenons sont en hausse à 579 000 k€ contre 475 184 € en 2022 (hors aides versées à l'Ukraine).

Les investissements

En 2023, Caritas Alsace a investi 108 434 € dans les opérations suivantes :

- la réfection du toit de notre local de la rue du Puits à Mulhouse (49 818 €),
- le renouvellement du parc informatique (19 084 €),
- des agencements et équipements divers (39 532 €).

Air et Vie

Notre maison d'accueil « Air et Vie » finalise sa transition vers le projet de création d'un Foyer d'Accueil Spécialisé au profit de personnes handicapées. Il a déjà ouvert son accueil de jour au profit d'une quinzaine de résidents et devrait ouvrir son internat à l'automne 2024, date à laquelle Caritas Alsace sera totalement libérée de toutes charges sur cet établissement.

Les produits générés en 2023 ont été 136 862 € mais les charges sont restées à un niveau élevé de 410 327 € générant un déficit de 273 465 €. Les principales charges sont relatives aux salaires du personnel 120 191 € et aux amortissements de la structure 159 307 €.

L'activité caritative est réduite à l'utilisation du Pavillon Père Monier au profit de camps de jeunes et de familles en précarité.

FÉDÉRATION DE CHARITÉ CARITAS ALSACE

Créée en 1903 par Monseigneur Paul Müller-Simonis, la Fédération est une association reconnue d'utilité publique et agréée entreprise solidaire d'utilité sociale. Son organisation lui permet d'accompagner toutes les vulnérabilités à tous les moments de la vie, grâce à 800 salariés et 2000 bénévoles engagés partout en Alsace. La Fédération se compose de quatre pôles : Caritas Alsace réseau Secours Catholique lutte contre la précarité et porte de nombreuses actions sociales. Le pôle Soins comporte quatre structures qui accompagnent des adultes en situation de handicap, des seniors ou des personnes victimes d'addictions. Le pôle Insertion se compose de plusieurs chantiers d'insertion et propose des solutions d'hébergement ou de logement pour des personnes isolées, des réfugiés, des jeunes ou des familles dans le besoin. Le pôle Enfance compte 10 structures qui accompagnent, forment et hébergent des enfants, des adolescents et des jeunes adultes en situation de handicap, ainsi que leurs familles.

LE BILAN FINANCIER DE LA FÉDÉRATION DE CHARITÉ CARITAS ALSACE

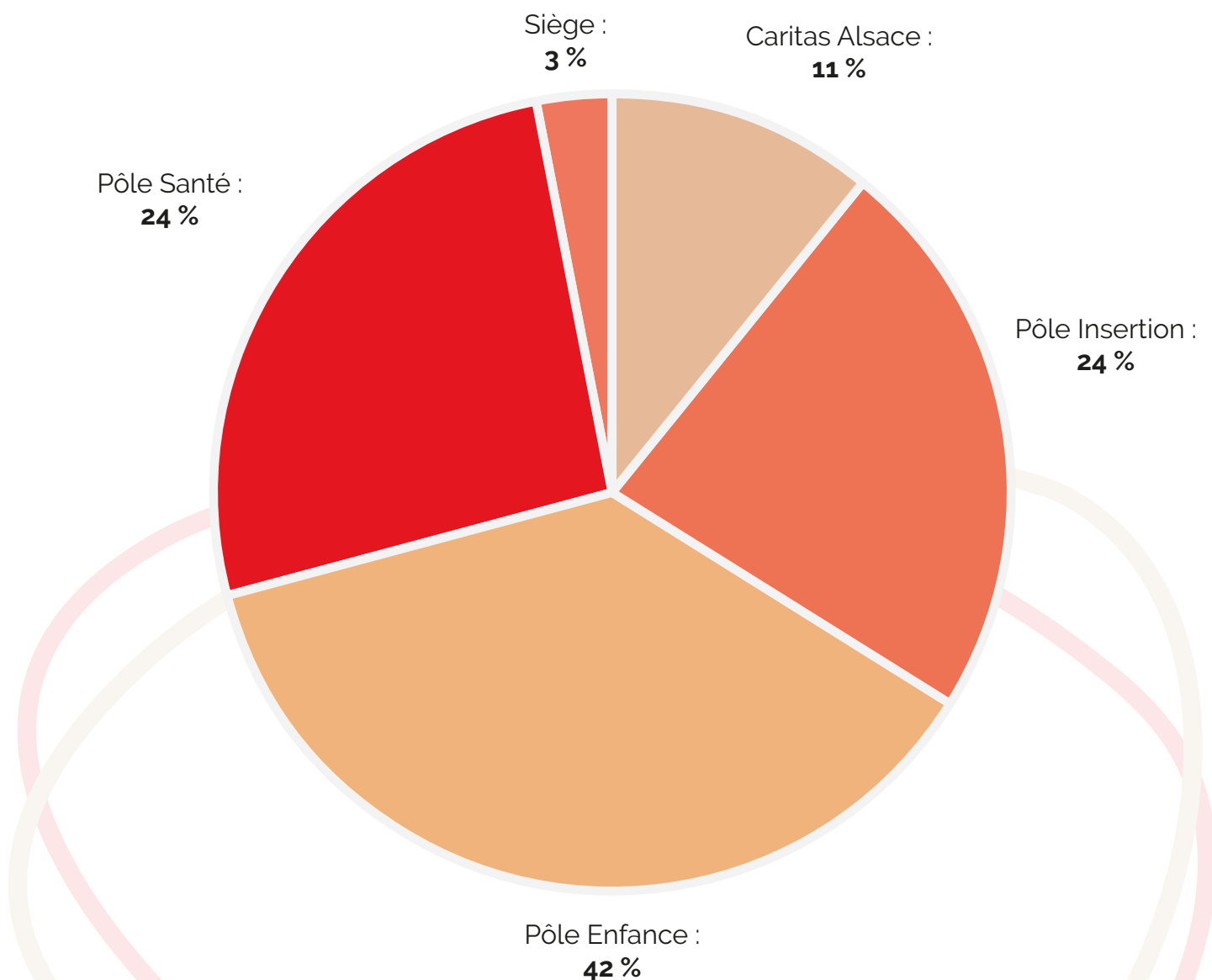
Résultat 2023 :
2 759 286 €

Produits 2023 :
55 057 684 €

Charges 2023 :
52 298 399 €

La Fédération de Charité a dégagé en 2023 un résultat très élevé de 2 759 286 euros dont 2 151 196 euros pour les activités en gestion libre et 608 090 euros pour celles sous contrôle.

VENTILATION DES DÉPENSES



A l'exception de Caritas Alsace réseau Secours Catholique, les différents établissements de la Fédération sont financés par des partenaires institutionnels, telles que la Région Grand Est, la Collectivité européenne d'Alsace ou encore l'Agence Régionale de Santé.

Les dépenses d'exploitation sont stables dans leur composition par rapport à l'année dernière. Les charges de personnel représentent toujours la majeure partie des dépenses, soit 62 % du total des charges pour 786 salariés.

L'analyse des charges peut également se faire par pôle d'activité. Les parts relatives des différents établissements ont peu varié, le pôle enfance reste le plus important et représente 42% des dépenses.

ANALYSE FINANCIÈRE

La revue du bilan fait apparaître les éléments suivants :

Le total du bilan augmente de 4,5 M€ et s'élève à 82,4 M€.

Le fonds de roulement ressort à 24,5 M€.

La Fédération dégage au global un excédent de fonds de roulement de 3,6 M€.

La trésorerie en découlant s'élève à 28,1 M€.

